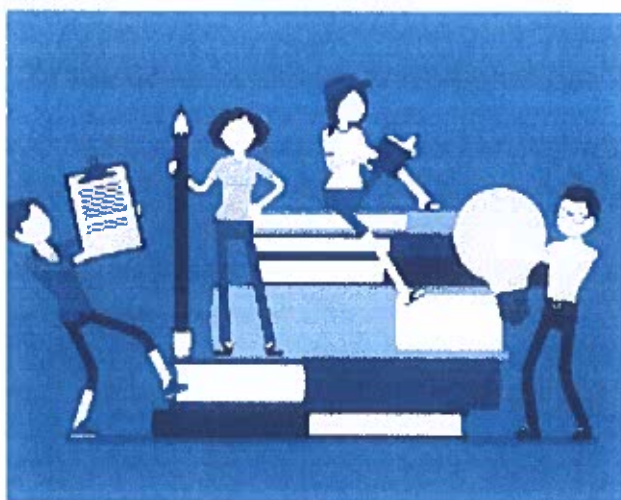


Relatório de Acompanhamento dos Alunos do 3º Ano do Curso Profissional Técnico Auxiliar de Saúde 2018-2019



Janeiro de 2020

Introdução

Indo ao encontro do Plano de Melhoria do Agrupamento de Escolas aprovado pelos órgãos pedagógicos, na área de melhoria – resultados escolares, elabora-se o presente relatório que tem como objetivos estratégicos “monitorizar o impacto da escolaridade no percurso dos alunos após terminarem o terceiro ano do curso profissional Técnico Auxiliar de Saúde” e reproduzir a situação atual dos alunos que finalizaram o curso em 2018/2019.

A metodologia empregue para recolha dos dados assentou na consulta da informação contida no programa ENES para acesso ao ensino superior, no conhecimento do diretor de turma e diretor de curso, e na aplicação de um inquérito *on-line* aos alunos que estavam matriculados no 3º ano do curso profissional que esteve disponível do dia 19 de novembro ao dia 17 de dezembro de 2019.

O relatório encontra-se dividido em duas partes: I – Alunos e II – Escola.

Na parte I – Alunos, apresenta-se estatisticamente: os alunos que frequentaram, concluíram o 3º ano e prosseguiram estudos no Ensino Superior Público e no Privado; e os que optaram pelo mercado de trabalho.

Na parte II – Escola, apresentam-se as opiniões dos alunos sobre a preparação, para o ensino superior, no que diz respeito a metodologias de trabalho, valores de cidadania/relações pessoais e conhecimentos/conteúdos adquiridos, durante o percurso escola. Seguindo-se transcrições de opiniões dos alunos sobre o ensino profissional.

I – Alunos

A turma do 3º ano do Curso Profissional Técnico Auxiliar de Saúde tinha 17 alunos matriculados, tendo todos os alunos finalizado o curso.

A) Alunos que prosseguiram ou não os estudos

Dos 17 alunos do curso: 9 alunos (52,9 %) prosseguiram estudos no ensino superior, 5 alunos (29,4 %) optaram por trabalhar e 3 alunos (17,7 %) decidiram frequentar um curso especializado tecnológico.

B) Alunos que não prosseguiram estudos e optaram por trabalhar

Relativamente aos 5 alunos que optaram por trabalhar, nenhum se encontra trabalhar na área relacionada com o curso profissional de Técnico Auxiliar de Saúde.

C) Local e área onde os alunos se encontram a exercerem a sua profissão.

Os alunos encontram-se a trabalhar nos concelhos de Vila Flor e Mirandela.

As áreas em que se encontram a trabalhar são a agricultura, sapadores florestais e a tomar conta de conta de crianças.

D) Alunos que ingressaram no ensino superior

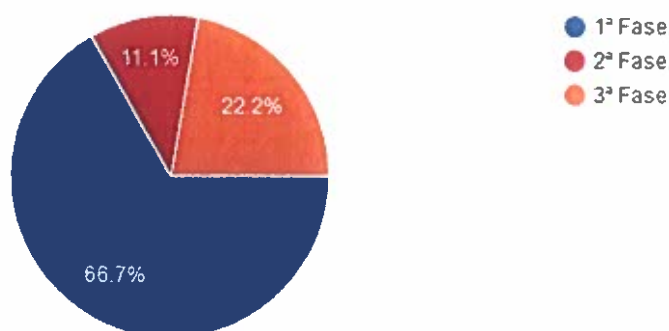


Gráfico 1.

No gráfico 1 constata-se que 6 alunos ingressaram no ensino superior na 1ª fase (66,7 %), 1 aluno (11,1 %) na 2ª fase e 2 alunos (22,2 %) na 3ª fase.

- Distribuição dos alunos – Ensino Universitário e Politécnico

Os 9 alunos ingressaram numa instituição pública (100 %).

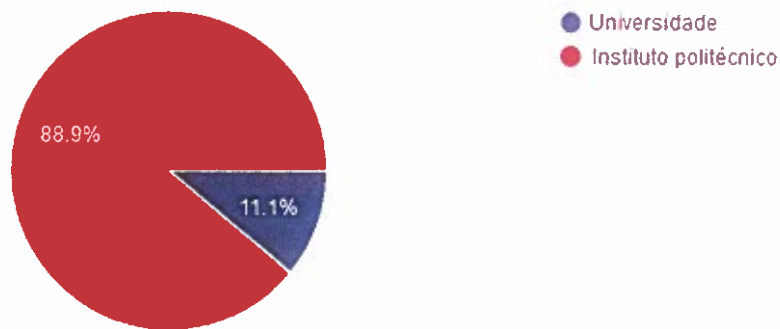


Gráfico 2.

No gráfico 2, verificamos que 1 aluno frequenta o ensino superior universitário (11,1 %) e 8 alunos frequentam o ensino superior politécnico (88,9 %).

- Colocação por opção

Todos os alunos entraram na 1ª opção (100,0 %).

- Distribuição dos alunos por Curso.

Os cursos são variados como se pode verificar:

Gerontologia	- 3 alunos
Bioanálises e controlo	- 3 alunos
Serviços jurídicos	- 1 aluno
Estética Cosmética e Bem Estar	- 1 aluno
Técnico auxiliar de Saúde	- 1 aluno

II – Escola

- Considera que a escola o/a preparou para o ensino superior ou para a sua profissão/vida ativa?

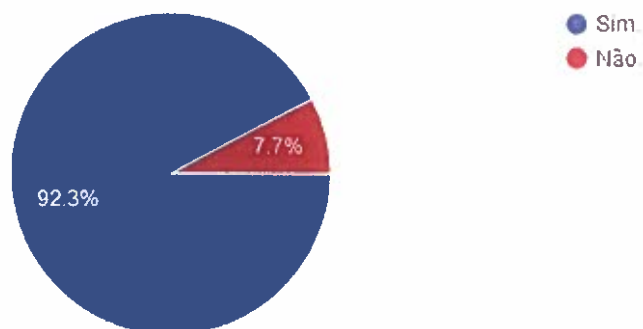


Gráfico 3.

No gráfico 3, verificamos que dos 13 alunos que responderam, 12 alunos (92,3 %) consideram que a escola os preparou para o ensino superior ou para a sua profissão/vida ativa e 1 aluno (7,7 %) que a escola não o preparou.

- A escola permitiu-lhe adquirir metodologias de trabalho?

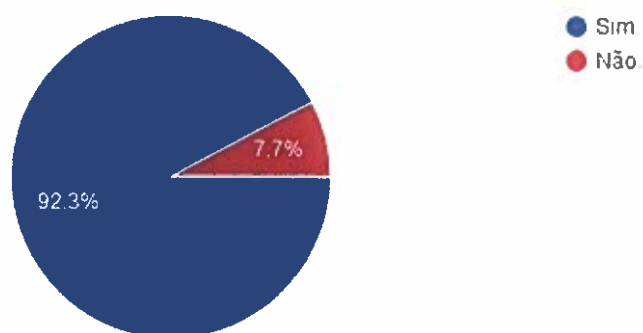


Gráfico 4.

A partir gráfico 4, verificamos que dos 13 alunos que responderam, 12 alunos (92,3 %) consideram a escola permitiu-lhes adquirir metodologias de trabalho e 1 aluno (7,7 %) considera que a escola não lhe permitiu adquirir metodologias de trabalho.

- A escola permitiu-lhe adquirir valores de cidadania e favoreceu as relações pessoais?

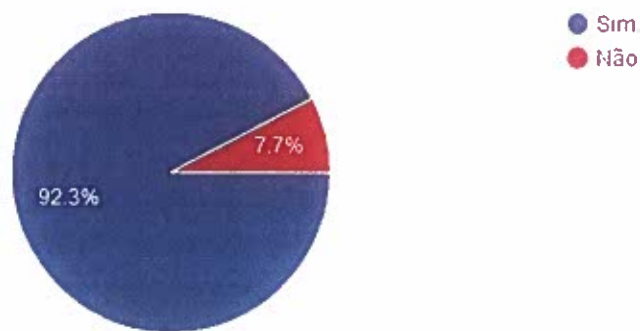


Gráfico 5.

A partir gráfico 4, verificamos que dos 13 alunos que responderam, 12 alunos (92,3 %) consideram que a escola permitiu-lhe adquirir valores de cidadania e favoreceu as relações pessoais e 1 aluno (7,7 %) considera que a escola não lhe permitiu adquirir valores de cidadania e favoreceu as relações pessoais.

- Relativamente a formação em contexto de trabalho considera que a mesma foi...

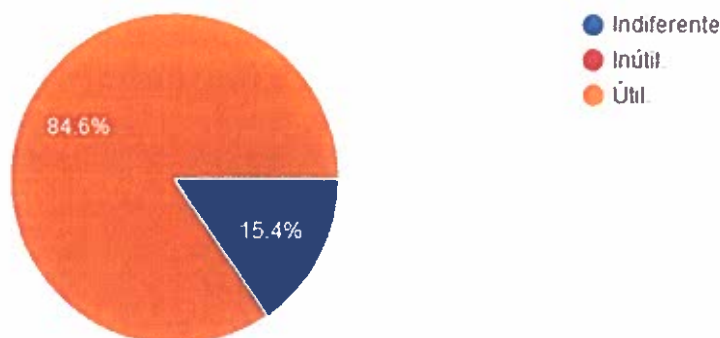


Gráfico 6.

Do gráfico 5, verificamos que dos 13 alunos que responderam, 11 alunos (84,6 %) consideram que a formação em contexto de trabalho foi útil e 2 alunos (15,4 %) considera que a formação em contexto de trabalho foi indiferente.

- Apresente a sua opinião sobre o ensino profissional.

Apenas 9 alunos apresentaram uma opinião sobre o ensino profissional (52,9 %)

OPINIÕES

(As opiniões a seguir apresentadas foram extraídas do questionário)

- i) Foi o melhor curso de Técnico Auxiliar de Saúde que abriu no ensino profissional.
- ii) Difícil mas favorecedor.
- iii) O ensino profissional, para mim foi bastante bom, principalmente em relação à formação em contexto de trabalho!
- iv) O ensino profissional, para mim foi bastante bom, principalmente em relação à formação em contexto de trabalho! Acho que todos os alunos deviam aproveitar o tempo no ensino secundário, não só falando dos alunos no ensino normal mas sim também dos alunos do ensino profissional. E principalmente os alunos do ensino profissional devem aproveitar o estágio, pois este ensina-os a entrar na vida profissional!
- v) O ensino profissional é uma mais-valia para a nossa vida futura, não só para conseguir um trabalho melhor, mas também para nós instruir valores.
- vi) Passar pelo ensino profissional foi algo útil para a minha aprendizagem.
- vii) Acho que o ensino profissional é importante pra toda a gente.
- viii) Uma mais valia.

O Coordenador de Diretores de Turma do Ensino Secundário



(António Ferreira)